



جمعية إنسان للتنمية

الخطة الاستراتيجية

2021 - 2025



رسالتنا

نقدم خدمات تنموية (تعليم ، صحة، تمكين مجتمعي) بإحسان وإنسانية، للمحتاجين بالقرى الريفية الأشد فقراً بصعيد مصر، من أجل حياة كريمة ، في إطار من المسائلة المجتمعية .

شعارنا

#الخير- دايرة- سعادة
إنسان في خدمة إنسان

رؤيتنا

لنكون واحدة من أكثر الجمعيات الأهلية مساهمة في التنمية
المستدامة بقري الصعيد بحلول عام 2025



قيمنا



الاستقلالية



الحكومة



الإنسانية



الإحسان



الشراكة

برامجنا



تمكين



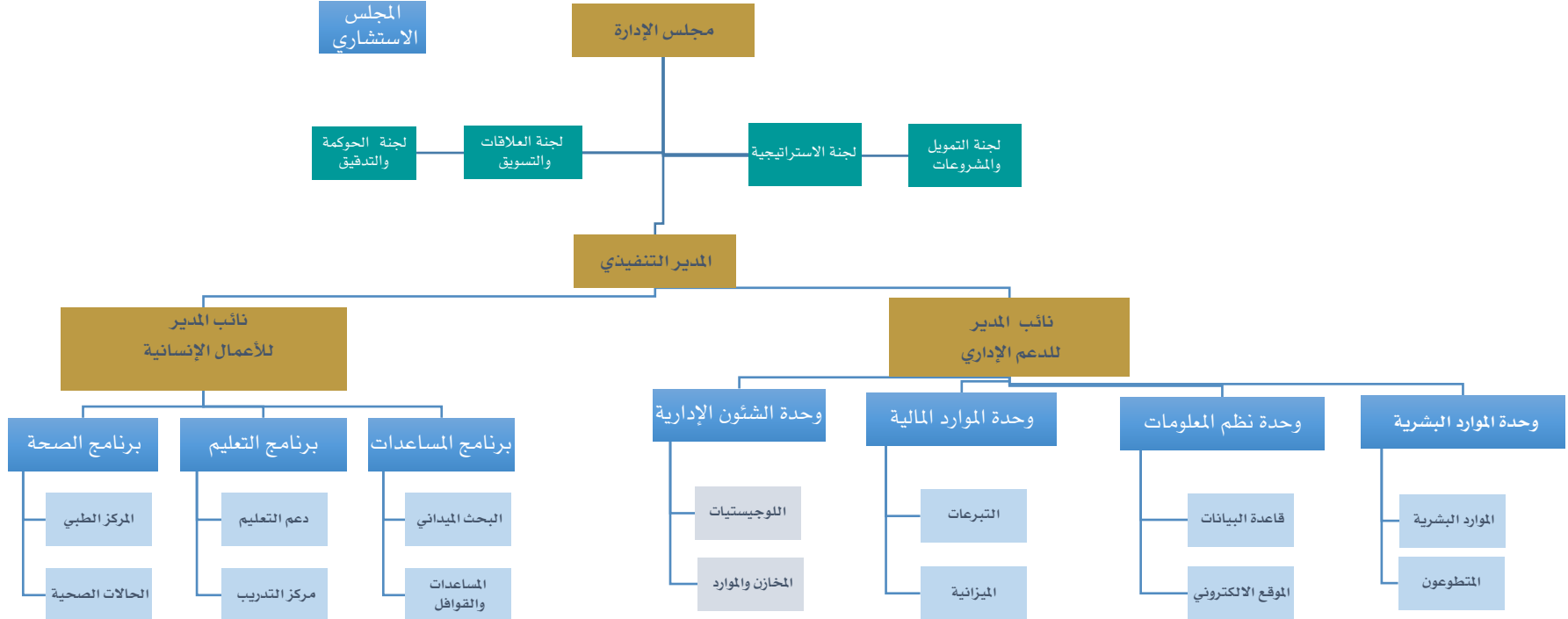
صحة



تعليم



الهيكل التنظيمي



تحليل الوضع الحالي 2011-2020

محاور التحليل



المحور المهني (الأعمال الإنسانية)



تحليل محور الأعمال الإنسانية

S

القوة

1. تنفيذ مشروعات ناجحة بالتعاون مع جمعيات مركزية مثل صندوق تحيا مصر والأورمان واليونيدو... الخ.
2. تواجد في الميدان التنموي.
3. قاعدة بيانات تنموية للحالات.
4. مبني إداري وتجهيزات .
5. سمعة لدى الجمعيات وتعاون مع ادارة الجمعيات بوزارة التضامن الاجتماعي

O

الفرص

1. تحتاج الجمعيات المركزية إلى أزرع لها بالصعيد .
2. إدراج القرى التي تعمل بها الجمعية ضمن القرى الأكثر فقرا وتضمينها بخطة التنمية.

W

الضعف

1. عدم القدرة على التعامل مباشرة مع الجهات المانحة.
2. عدم وجود ترخيص جمع مال بالرسائل النصية .
3. الالتزام بضوابط قانون الجمعيات .

T

التهديد

1. التوفيق مع قانون الجمعيات الجديد .
2. متطلبات بعض الجمعيات المركزية للعديد من الاشتراطات للتعاون .



تحليل المحور التسويقي

S

القوة

1. وجود أعمال تنفيذية على ارض الواقع يمكن البناء عليها والتسويق .
2. وجود مواد إعلامية تسويقية .
3. إمكانية التعاقد مع متخصصين في التسويق وإدارة الحملات .
4. المجلس الاستشاري يمتلك قدرات تسويقية وتخطيطية عالية .

O

الفرص

1. قوة وسائل التواصل الاجتماعي في التسويق والترويج وكسب التأييد .
2. وجود فرص تسويقية لشباب الجامعات الخاصة والمصريين بالخارج) .
3. استعداد العديد من الافراد للتطوع بالتسويق عن طريق التواصل الاجتماعي

W

الضعف

1. عدم وجود موقع الكتروني .
2. عدم وجود طرق اليكترونية للتبرع .
3. افتقار التسويق على العلاقات الشخصية .
4. عدم وجود فريق تسويق متخصص بالقاهرة الكبرى .
5. عدم وجود أدلة تسويقية متكاملة .

T

التهديد

1. المنافسة مع الجمعيات الأخرى .
2. الاحتياج المالي لبناء وتدريب فريق للتسويق وافتتاح بمكتب بالقاهرة .
3. عدم وجود وسائل للدفع ببطاقات الائتمان



تحليل المحور المالي

S

القوة

1. تتعدى ميزانية الجمعية 4 مليون جنيه في بعض السنوات.
2. السمعة المالية وعدم وجود اية ملاحظات مالية من إدارة التضامن طوال 10 سنوات .
3. وجود بعض المتبرعين المساندين والداعمين للجمعية .
4. وجود مبنى تنموي وقطعة أرض ومسجد يمكن استثمارهم .

O

الفرص

1. زيادة الوعي المجتمعي بالتبرع للجمعيات بالصعيد .
2. تنامي وانتشار طرق الدفع الاليكتروني .
3. قدرة مالية لدى بعض الفئات للتبرع العيني والنقدي .
4. إمكانية عمل معارض خيرية بالجامعات والمراكز التجارية....الخ.

W

الضعف

1. الاحتياج المالي لبناء وتدريب فريق للتسويق وافتتاح بمكتب بالقاهرة .
2. عدم وجود وسائل للدفع ببطاقات الائتمان
3. عدم وجود ترخيص جمع مال عن طريق الرسائل النصية واحتياجه لمتطلبات مالية وقانونية .
4. عدم وجود مشروعات مدرة للدخل لتحقيق الاستدامة المالية لأعمال الجمعية .

T

التهديد

1. المنافسة مع الجمعيات الأخرى .
2. الضوابط القانونية الشديدة لقبول التبرعات .



تحليل المحور البشري

S

القوة

1. وجود مجلس استشاري للتخطيط وبناء العلاقات
2. وجود فريق تنفيذي نجح خلال 10 سنوات في تنفيذ العديد من المشروعات
3. وجود قاعدة متطوعين .

O

الفرص

1. الترحيب من كل الفئات بالتطوع .
2. إمكانية التعاقد والتعهد والشراكة بديلا عن التعيين .
3. وجود فرص تدريب وتطوير مجانية من خلال الجمعيات المركزية .

W

الضعف

1. احتياج الفريق التنفيذي والمتطوعين إلى تدريب مستمر في المجال الاداري والإنساني .
2. ارتفاع تكلفة التعيين وما يتبعها من دفع تأمينات .
3. عدم تفرغ العديد من المتطوعين ومجلس الادارة والفريق الاستشاري .

T

التهديد

1. قلة عدد المدربين والخبرات في مجال العمل التتموي بالصعيد .
2. الضوابط القانونية والتنظيمية للتعين .



تحليل المحور التنظيمي

S

القوة

1. وجود هيكل تنظيمي معتمد للجمعية
2. وجود مجلس استشاري ووحدة للحوكمة والتدقيق
3. الفصل بين المجلس الاستشاري ومجلس الادارة والفريق التنفيذي .
4. وجود لائحة عمل داخلية معتمدة من ادارة التضامن .
5. قانونية وضع الجمعية واستيفائها لكل المتطلبات التنظيمية .

O

الفرص

1. مرونة الهيكل التنظيمي وصلاحيات لمجلس الادارة لتشكيل الفرق واللجان والتفويض .
2. وجود فرص لتصميم برامج اليكترونية لإدارة العمل الخيري بأسعار معقولة .

W

الضعف

1. عدم وجود قاعدة بيانات الكترونية ERP .
2. عدم وجود نظام عمل اليكتروني للتواصل مع العملاء والحالات

T

التهديد

1. الاجراءات الإدارية الخاصة بالموافقة على اية قرارات لمجلس الإدارة .
2. بعد المسافة بين الفريق الاستشاري (خارج مصر والقاهرة) والفريق التنفيذي (المنيا).



جمعية إنسان للتنمية

جمعية الأورمان

مؤسسة
مصر الخير



أنسب الممارسات المجتمعية

جمعية الأورمان

مرتكزات استراتيجية

1. تعمل بعمق أكبر داخل القرى والنجوع وتركز بشكل رئيسي على المساعدات الإنسانية .
2. تعتمد على الجمعيات الصغيرة الشريكة وتحتاج إلى سرعة شديدة في التنفيذ .
3. دخولها كجمعية رئيسية مع صندوق تحيا مصر لتنفذ خطة التنمية الوطنية ٢٠٢٥ .
4. تعتمد على الثقة والعلاقات في التبرعات وشبكة علاقاتها التنموية ورصيدها المجتمعي.

ممكنات الاستفادة

1. الحفاظ على الشراكة الاستراتيجية والرصيد الذي تم بنائه مع الأورمان .
2. زيادة الملاءة المالية للحصول على مشروعات الأورمان .
3. الاستعداد الدائم بفرق متطوعين ووسائل نقل وقاعدة بيانات محدثة باستمرار لتنفيذ مشروعات الأورمان .

مصر الخير

مرتكزات استراتيجية

1. أنشئت عام 2007 بهدف الاستمرار لأكثر من 500 عام
2. تستند على هيكل يعتمد على العمل المؤسسي وقوة مجلس الأمناء ، والفريق التنفيذي
3. صعوبة الوثائق لاعتماد الجمعيات لديها، وتحصل على مقابل للمساعدات من الجمعيات الأهلية .
4. ضمن الجمعيات المنفذة لخطة التنمية ٢٠٢٥ .
5. موقع اليكتروني مطور ويستهدف التبرعات وقوة قنوات التبرع الالكترونية .
6. لديها محور خاص بتطوير الجمعيات الأهلية

ممكنات الاستفادة

1. اهمية وجود موقع اليكتروني مطور.
2. أهمية وجود رؤية طموحة للجمعية .
3. أهمية التسويق والعلاقات لزيادة حصيله التبرعات .
4. تحتاج إلى ملاءة مالية للتعامل معها .

صندوق تحيا مصر

<https://tahyamisrfund.org>

مرتكزات استراتيجية

1. المنفذ الرئيسي بالتعاون مع الجمعيات المركزية لخطة التنمية الوطنية ٢٠٢٥ .
2. يعتمد على الجمعيات الصغيرة في تنفيذ مشروعاته التنموية .
3. يركز على علاج فيروس سي والأطفال بلا مأوى وتسديد ديون الغارمين والمشروعات الصغيرة .
4. يعتمد على مساهمات البنوك ورجال الأعمال وتبرعات الشخصيات العامة .

ممكنات الاستفادة

1. الاستعداد الدائم بفريق متطوعين ووسائل نقل وقاعدة بيانات محدثة .
2. زيادة قدرات فريق المتطوعين في مجال التنمية العمرانية والبحث الميداني للدعم المجتمعي .
3. فرصة التعاون معه في مجال بناء وتشطيب المنازل والمشروعات الصغيرة "مستورة" و"دكان الفرحة" وقوافل "نور الحياة"

بنك الطعام

مرتكزات استراتيجية

1. يعتمد على الجمعيات الصغيرة في تنفيذ مشروعاته التتموية .
2. يركز على الإطعام (الموسمي والشهري) ويحصل على مقابل ل ٥٠٪ من الكمية المسلمة للجمعيات
3. لديه برنامج للوجبات المدرسية والوجبات الساخنة.
4. يعتمد على التبرعات بالدفع الإلكتروني والعلاقات مع الشركات .

ممكنات الاستفادة

1. الاستعداد الدائم بفريق متطوعين ووسائل نقل وقاعدة بيانات محدثة .
2. فرصة الانتقال من التعاون الموسمي إلى الشهري .
3. يحتاج إلى ملاءة مالية مستمرة للجمعية لقيام الجمعية بشراء نصف الكراتين وللتحول للنظام الشهري .

مؤسسة ٢٥ يناير

مرتكزات استراتيجية

1. الاعتماد بشكل رئيسي على التسويق والعلاقات والتبرعات من خلال التواصل الاجتماعي والدفع الالكتروني .
2. موقع اليكتروني ممتاز
3. استثمار علاقات مجلس الأمناء في مجال الصحافة والاعلام والعمل التنموي .
4. الارتكاز في البداية على فكرة ومسمى 25 يناير ، وأهمية الصحة لأهالي القرى بمحافظة الشرقية.
5. الاعتماد على الشباب في الفريق التنفيذي ودعم الشفافية ونشر ميزانيات المؤسسة (زادت الميزانية من 400 الف عام 2011 إلى 20 مليون عام 2019)

ممكنات الاستفادة

1. الشغف والايمان بالفكرة وبذل الجهود لظهورها .
2. الاعتماد على التسويق وتوفير المتطلبات من موقع اليكتروني وفريق مدرب والتعاقد مع مصممين واخصائي جرافيك .
3. اهمية وجود مسئول تحصيل وتبرعات ذو خبرة لبناء منظومة التحصيل .
4. أهمية وجود كول سنتر مركزي بالقاهرة للتعامل مع المتبرعين والشركاء .

الأولويات والأهداف الاستراتيجية 2021-2025

الأولويات الاستراتيجية

تتويج المساعدات
الإنسانية والصحية
وتوسيعها جغرافياً.



بناء منظومة التسويق
والشراكات والسمعة
المؤسسية



تطوير القدرات الإدارية
للجمعية.



دعم الجانب التمويلي
وتحقيق الاستدامة المالية.



الأولوية (١)



بناء منظومة التسويق
والشراكات والسمعة
المؤسسية

بناء منظومة التسويق

هدف ١-١

بناء شبكة العلاقات المجتمعية

هدف ٢-١

بناء السمعة المؤسسية والمجتمعية للجمعية

هدف ١-١

الأولوية (٢)



دعم الجانب التمويلي
وتحقيق الاستدامة المالية.

تتويج الموارد المالية

هدف ١-٢

تحقيق الاستدامة المالية

هدف ٢-٢

الأولوية (٣)

تطوير القدرات المؤسسية
للجمعية.



تطبيق النظام الاليكترونية والذكية لإدارة عمليات الجمعية و بناء قاعدة بيانات مميكنة

هدف ١-٣

بناء وإدارة واستدامة نظام الجودة المؤسسية

هدف ٢-٣

بناء قدرات فريق العمل بالقاهرة والصعيد

هدف ١-٣

الأولوية (4)

تنويع المساعدات
الإنسانية والصحية
وتوسيعها جغرافياً.



تنويع برامج التمكين المجتمعي (دعم التعليم- مشروعات المرأة المعيلة - مركز التدريب المهني)

هدف ٤-١

التوسع الجغرافي للجمعية

هدف ٤-٢

الأهداف التشغيلية والممكنات التنفيذية 2021-2025

ممكّنات تحقيق أهداف الأولوية (١)

بناء منظومة التسويق والشراكات والسمعة المؤسسية

بناء منظومة التسويق

هدف ١-١

- تشكيل فريق التسويق بمكتب القاهرة بعدد ٥ متخصصين خلال العام ٢١-٢٢ .
- إطلاق موقع اليكتروني محدث خلال العام ٢٠٢١ .
- إطلاق حملة تسويقية مكثفة بمواقع التواصل الاجتماعي خلال العام ٢٠٢١ للوصول إلى (٥٠) ألف إعجاب يزداد إلى ٢٥٠ الف بنهاية ٢٠٢٥ .
- تنفيذ عدد (١) فيديو ترويجي خلال الفترة ٢٠٢١ حول الجمعية .

بناء شبكة العلاقات المجتمعية

هدف ٢-١

- تشكيل مجلس الأمناء خلال العام ٢٠٢١
- تكثيف التواجد الإعلامي بعدد ٥ قنوات تليفزيونية وعدد ١٠ مجلات ومواقع خلال الفترة ٢٠٢١-٢٠٢٣
- التشبيك المجتمعي بتوقيع عدد (١٥) اتفاقيات شراكة مجتمعية خلال الفترة ٢٠٢١-٢٠٢٥ بواقع (٥) اتفاقيات سنويا .

بناء منظومة التسويق والشراكات والسمعة المؤسسية

ممكّنات تحقيق أهداف الأولوية (١)

بناء السمعة المؤسسية والمجتمعية للجمعية

هدف ٣-١

- إصدار التقارير الدورية بواقع تقرير (١) تقري أعمال سنوي خلال الفترة ٢٠٢١-٢٠٢٥
- تنفيذ عدد (٥) فعاليات للرعاية وكسب التأييد بواقع (١) فعالية سنوية خلال الفترة ٢٠٢١-٢٠٢٥
- الحصول على عضوية (٥-٨) مؤسسات / اتحادات إقليمية / دولية للعمل الخيري والتنمية ٢٠٢١-٢٠٢٣

ممكنات تحقيق أهداف الأولوية (٢)

دعم الجانب التمويلي وتحقيق الاستدامة المالية.

تتويج الموارد المالية

هدف ١-٢

- تشكيل فريق التبرعات بعدد (٣) متخصصين خلال عام ٢٠٢١ والحصول على تبرعات بمبلغ (٢٠٠) الف جنيه سنوياً، ومعدل زيادة ١٠٠ الف / سنوياً للوصول إلى (٦٠٠) الف جنيه خلال العام ٢٠٢٥ .
- إنشاء فريق التبرعات المؤسسية وتوقيع عدد (١٠-١٥) اتفاقية رعاية مع الشركات بواقع (٢-٣) اتفاقية رعاية سنوياً بمبلغ (٥٠) ألف جنيه / سنوياً خلال الفترة ٢٠٢١-٢٠٢٥ .
- استكمال وسائل الدفع الالكتروني بإجمالي (١٠) طرق للدفع خلال الفترة ٢٠٢١-٢٠٢٢ .
- التعاون مع عدد (٥) جهات مانحة والحصول على تمويل بقيمة (١٠٠) الف جنيه سنوياً خلال الفترة ٢٠٢١ - ٢٠٢٥ .

تحقيق الاستدامة المالية

هدف ٢-٢

- استثمار المبنى الخدمي المركز الطبي وقاعات التدريب خلال الفترة ٢٠٢١-٢٠٢٢ .
- استثمار قطعة الأرض المملوكة للجمعية خلال الفترة ٢٠٢٢-٢٠٢٥ .
- إنشاء مشروع الوقف الخيري لمزرعة النخيل والزيتون خلال الفترة ٢٠٢٢-٢٠٢٥ .

ممكنات تحقيق أهداف الأولوية (٣)

تطوير القدرات الإدارية للجمعية.

التحول الالكتروني والذكي للخدمات

هدف ١-٣

- تطبيق النظام اليكتروني ERP ونظام خدمة العملاء CRM خلال الفترة ٢٠٢٢-٢٠٢١
- بناء قاعدة بيانات مميكنة للحالات الإنسانية والمتبرعين خلال الفترة ٢٠٢٢-٢٠٢١

بناء نظام الجودة بالجمعية

هدف ٢-٣

- تأهيل الجمعية للحصول على شهادة المطابقة للمواصفة الدولية ISO 9001 خلال الفترة ٢٠٢٢-٢٠٢١
- تأهيل الجمعية للحصول على شهادة المطابقة لمواصفة المسؤولية المجتمعية والحوكمة 26000 خلال الفترة ٢٠٢٢-٢٠٢٣
- تطبيق منظومة استدامة الأعمال خلال الفترة ٢٠٢٣-٢٠٢٥ .

بناء قدرات فريق العمل بالقاهرة والصعيد

هدف ١-٣

- تدريب فريق العمل بالقاهرة والمنيا بإجمالي (٢٥) عضو فريق مجتمعي خلال الفترة ٢٠٢١-٢٠٢٥ .
- استقطاب وتدريب عدد (١٥٠) متطوع بالقاهرة والمنيا خلال الفترة ٢٠٢١-٢٠٢٥ بواقع (٣٠) متطوع رئيسي خلال العام.

ممكنات تحقيق أهداف الأولوية (٤)

تنويع المساعدات الإنسانية والصحية وتوسعها جغرافياً .

تنويع برامج المساعدات الاجتماعية

هدف ٤-١

- افتتاح مركز للإبداع المجتمعي وتنمية مواهب الأطفال خلال العام ٢٠٢١-٢٠٢٢ بتكلفة (١٠٦) ألف جنيه
- إطلاق برنامج للتمكين المجتمعي للمرأة المعيلة بعدد (٣٠) سيدة مستفيدة بإجمالي تكلفة (١٥٠) الف جنيه بواقع (٣-٥) الف جنيه للمشروع الواحد باستهداف (٥-٦) مشروعات سنوية .
- تأسيس مركز التدريب المهني (الحرفي) لخدمة عدد (٥٠) فني حرفي خلال الفترة ٢٠٢٣-٢٠٢٥ بتكلفة ١٥٠ - ٢٠٠ ألف جنيه .
- المساهمة في تأثيث عدد وأسقف لعدد (١٢٠) منزل خلال الفترة ٢٠٢١-٢٠٢٥ .
- توفير عدد (٥٠٠٠) وجبة غذائية متكاملة سنويا خلال الفترة ٢٠٢١ - ٢٠٢٥ .
- توفير فرص عمل لائق (مهن وحرف) لعدد (٥٠) شاب خلال الفترة ٢٠٢٢-٢٠٢٥ .
- تقديم الخدمات الصحية لعدد (٥٠٠) حالة سنويا خلال الفترة ٢٠٢١-٢٠٢٥ .
- توصيل المياه وحفر الآبار بواقع (١٠) توصيلات سنوية خلال الفترة ٢٠٢١-٢٠٢٥ .
- تقديم عدد (٥) برامج توعية عامة حول البيئة والصحة العامة والوقاية من الأمراض والرعاية الأسرية والتطوير الشخصي خلال الفترة ٢٠٢١-٢٠٢٥ .

تنويع المساعدات الإنسانية والصحية وتوسعها جغرافياً .

ممكنات تحقيق أهداف الأولوية (٤)

التوسع الجغرافي للجمعية

هدف ٢-٤

- إنهاء الإجراءات القانونية لتأسيس مكتب القاهرة خلال الفترة ٢٠٢١ بواقع ٣-٥ موظفين .
- افتتاح عدد (٥) أفرع جديدة بالمنيا والوجه البحري بواقع (٢) فرع خلال الفترة ٢٠٢١-٢٠٢٢ وعدد (١) فرع خلال العام ٢٠٢٣ وعدد (٢) فرع خلال الفترة ٢٠٢٤-٢٠٢٥ .

الخريطة الاستراتيجية 2021-2025

الرؤية

لنكون واحدة من أكثر الجمعيات الأهلية مساهمة في التنمية المستدامة بقري الصعيد بحلول عام 2025

الرسالة

نقدم خدمات تنموية (تعليم، صحة، تمكين مجتمعي) بإحسان وإنسانية، للمحتاجين بالقرى الريفية الأشد فقراً بصعيد مصر، من أجل حياة كريمة، في إطار من المساندة المجتمعية.

القيم

الإنسانية - الإحسان - الحوكمة - الشراكة - الاستقلالية

محور العمليات الإنسانية

التعلم والمعرفة

التمكين المجتمعي

الصحة والرعاية

محور القدرات المؤسسية

التسويق والشراكات

التمويل والاستدامة

التطوير المؤسسي

البعد المالي

بعد العملاء

العمليات الداخلية

التعلم والنمو

البعد الإنساني

مرفقات داعمة

ترابط الاستراتيجية مع أهداف التنمية المستدامة

تتقاطع الأهداف الاستراتيجية والتشغيلية باستراتيجية إنسان ٢٠٢٥ مع عدد (١٢) هدف من إجمالي (١٧) هدف للتنمية المستدامة SDGs 2030.



شبكة العلاقات

- تقوية الروابط مع الجهات الحالية المتعامل معها : (بنك الطعام - الأورمان- رسالة - مصر الخير - شركة نهضة مصر)
- استهداف شركات جديدة (مؤسسة صناعات الخير - بنك الشفاء - بنك الدواء- مؤسسة الأمين- مؤسسة ساويرس- مؤسسة تحيا مصر- نوادي الروتاري - جمعية صناعات الخير - دار الشروق - we- فودافون- أورانج الخ)



منظومة التسويق

- تصميم الموقع الالكتروني والهوية الجديدة (أولوية)
- عمل فيديو ترويجي
- تصميم تقرير أداء لأعمال الجمعية
- استكمال الأدوات التسويقية التمويلية: (أولوية)
- الدفع الالكتروني من خلال الموقع
- الدفع ببطاقات الائتمان
- الدفع عن طريق فوري - مصاري- بي
- الدفع عن طريق ميجا خير
- الخط الساخن (الرقم المختصر)
- خطوط التليفون
- فودافون كاش
- أورانج كاش
- تطبيق الموبايل

فوري

مصاري
خدمات الدفع الذكية

Bee

ميجا خير
MEGAKHEIR

فودافون كاش

اورنج
كاش



جمعية إنسان للتنمية



01126043267
01226011188
01210170362



01026112068



البنك الزراعي المصري
الحساب البنكي 17000
IBAN : EG 170005510101



جمعية إنسان للتنمية